

Polisi Atal Athrofa Padarn Sant



ATHROFA PADARN SANT
ST PADARN'S INSTITUTE

Tabl Rheoli Dogfennau

Teitl y Ddogfen:	Polisi Atal (Prevent) Athrofa Padarn Sant		
Awdur(on) (enw, teitl y swydd a sefydliad):	Kathryn Delderfield, Cyfarwyddwr Gweithrediadau, SPI (mewn ymgynghoriad â Phennaeth Diogelu yr Eglwys yng Nghymru)		
Rhif y Fersiwn:	7		
Statws y Ddogfen:	Cymeradwywyd		
Dyddiad Cymeradwyo:	23 Tachwedd 2023		
Cymeradwywyd Gan:	Cymeradwywyd gan Fwrdd Gweithredol Athrofa Padarn Sant, Pwyllgor Archwilio a Risg ac Ymddiriedolwyr y Corff Cynrychiolwyr		
Dyddiad Effeithiol:	Tachwedd 2023		
Dyddiad yr Adolygiad Nesaf:	Medi 2024		
Fersiynau a Ddisodlwyd:	6		
Dogfennau Perthnasol:	<p>Polisi Corff Cynrychiolwyr yr Eglwys yng Nghymru ar Ddiogelwch a Chamddefnyddio Cyfrifiaduron</p> <p>Polisi TG Padarn Sant</p> <p>Polisi Moeseg Ymchwil Padarn Sant</p> <p>Polisi Disgyblu Padarn Sant</p> <p>Polisi Disgyblu Corff Cynrychiolwyr yr Eglwys yng Nghymru</p> <p>Cod Ymddygiad Padarn Sant</p>		
Hanes y Ddogfen			
Fersiwn	Dyddiad	Awdur	Nodiadau ar Ddiwygiadau
1	Tachwedd 2018	K Delderfield	Diwygiadau a wnaed er mwyn sicrhau cysondeb â pholisïau eraill.
2	Gorffennaf 2019	K Delderfield	

3	Chwefror 2020	K Delderfield	Wedi diweddarau cyfeiriad ar ddeddfwriaeth ar dudalen 4 adran 8.
4	Awst 2020	K Delderfield	Wedi diweddarau gwybodaeth Llywodraethu. Eglurhad gwell am hyfforddiant ar gais HEFCW. Siartiau sefydliadol wedi eu diweddarau.
5	Awst 2021	K Delderfield	Wedi ei ddiweddarau i adlewyrchu newidiadau strwythurol o fewn Padarn Sant a'r Corff Cynrychiolwyr ynghyd â sefyllfa presennol Covid, a gwelliannau i systemau TGCh.
6	Medi 2022	K Delderfield	Diweddarau Strwythur Llywodraethu. Hyfforddiant ar-lein argymhellwyd yn y polisi ddim ar gael bellach, ac wedi newid i hyfforddiant y Swyddfa Gartref.
7	Medi 2023	K Delderfield	Diwygiadau bach yn y broses a'r teitlau, ac ychwanegiad o gymhwyster y Brentisiaeth ac ychwanegu gwybodaeth TGCH ychwanegol.

Polisi Atal Athrofa Padarn Sant

1. Cynnwys y Polisi

1. Cynnwys y Polisi
2. Cyflwyniad
3. Cwmpas
4. Dull
5. Arweinyddiaeth
6. Rhaglenni Padarn Sant
7. Cynllun Gweithredu ac Asesu Risg
8. Ymchwil Sensitif o ran Diogelwch
9. Hyfforddiant Staff
10. Gofal Bugeiliol
11. Technoleg Gwybodaeth

12. Cyfathrebiadau
13. Siaradwyr Allanol
14. Cynnwys Dysgwyr
15. Rhannu Gwybodaeth
16. Atgyfeirio, Rolau a Chyfrifoldebau
17. Polisiâu a Gweithdrefnau Perthnasol
18. Cysylltiadau Defnyddiol
19. Atodiad 1
20. Atodiad 2

2. Cyflwyniad

Dan Ddeddf Gwrthderfysgaeth a Diogelwch 2015 mae'n ofynnol i Athrofa Padarn Sant roi sylw dyledus i'r angen i atal pobl rhag cael eu denu gan derfysgaeth. Dan adran 26 mae'n rhaid rhoi sylw i'r canllawiau a gyhoeddwyd gan yr Ysgrifennydd Cartref. Daeth y *Prevent Duty Guidance for Higher Education Institutions in England and Wales* i rym ar 18 Medi 2015 yn dilyn cymeradwyaeth gan Senedd San Steffan. Mae'r ddogfen hon yn egluro'r ffordd y mae Padarn Sant yn cydymffurfio â'r Ddyletswydd.

3. Cwmpas

Mae'r Polisi Atal yn berthnasol i holl staff, dysgwyr, cyfranwyr achlysurol a gwirfoddolwyr yr Athrofa, lle bynnag y bônt. Ymgynghorwyd â'r holl bartïon perthnasol wrth fynd ati i lunio'r gweithdrefnau hyn.

4. Dull

Mae Padarn Sant o ddifrif ynghylch ei gyfrifoldeb i sicrhau diogelwch a llesiant dysgwyr, staff, gwirfoddolwyr a'r gymuned ehangach ac mae'n ymrwmo i gyflawni ei ddyletswydd i ddiogelu ei gymuned rhag cael ei denu gan derfysgaeth. Mae'r mesurau a ddefnyddir i'w gweld yn y ddogfen hon.

5. Arweinyddiaeth

Mae gwaith llywodraethu'r Athrofa'n cael ei gyflawni gan Gorff Cynrychiolwyr yr Eglwys yng Nghymru (CC), sy'n gyfrifol am gynnal a rheoli asedau'r Eglwys yng Nghymru a darparu cymorth i waith yr Eglwys fel y'i cyflawnir drwy ei Archesgob, Esgobion, Clerigwyr a Lleygwyr. Mae ganddo nifer o bwyllgorau i lywodraethu gwahanol feysydd o gyfrifoldeb sydd yn cynnwys Ymddiriedolwyr ac unigolion ac arbenigedd yn y maes penodol hwnnw Caiff arweinyddiaeth a rheolaeth Corff y Cynrychiolwyr ei ddirprwyo i'w Prif Weithredwr sy'n dirprwyo arweinyddiaeth a rheolaeth Athrofa Padarn Sant i'w Pennaeth. Mae Bwrdd Gweithredol yn cynnal cyfarfodydd bob mis, ac mae aelodau'r pwyllgor yn cynnwys Prif Weithredwr y Corff Cynrychiolwyr, Prif Swyddog Gweithrediadau y Corff Cynrychiolwyr, y Pennaeth a Chyfarwyddwr Gweithrediadau yr Athrofa gan ddod ac aelodau allweddol megis Pennaeth Cyllid pan yn briodol. Oherwydd natur statudol dyletswydd Atal (Prevent), a'r risg posib os nad yw'r Corff Cynrychiolwyr yn cydymffurfio gydag ef, Mae'r Polisi Atal a'r Aseiad Risg a'r Cynllun Gweithredu yn mynd drwy mesurau cymeradwyo trylwyr. Yn y lle cyntaf, bydd y bwrdd gweithredol yn ei gweld, cyn iddyn nhw gael ei cyflwyno i Bwyllgor Awdit a Risg y Corff Cynrychiolwyr ar gyfer craffu. Os ydy'r pwyllgor Awdit a Risg yn ei ystyried yn foddhaol yna maen nhw'n cael ei cyflwyno i Ymddiriedolwyr y Corff Cynrychiolwyr er mwyn cymeradwyo yn derfynol. Gweler Atodiad 1 am fanylion, and Atodiad 2 ar gyfer Strwythur Llywodraethol.

Bydd gweithredu ymarferol o ddyletswydd Atal yn cael ei fonitro yng nghyfarfod misol y Bwrdd Gweithredol. Y Cyfarwyddwr Gweithrediadau sydd wedi ei phenodi fel yr aelod o staff sy'n gyfrifol am cydymffurfio dydd i ddydd, mewn cydweithrediad a'r cydlynedd rhanbarthol Prevent a rhanddeiliaid allweddol o fewn a thu allan yr Athrofa. Fe gyflwynir adroddiad blynyddol i Gyngor Cyllido Addysg Cymru.

6. Rhaglenni Padarn Sant

Mae Padarn Sant yn darparu cwrs Baglor llawn amser mewn Diwinyddiaeth yn ei gampws (tua 25 o ddysgwyr) yn Llandaf, a chwrs Baglor rhan-amser mewn Diwinyddiaeth drwy ddiwrnodau seminar a grwpiau dysgu wedi'u hwyluso ar hyd a lled y Dalaith (tua 200 o ddysgwyr). Mae'r rhain wedi'u hachredu gan Brifysgol Cymru y Drindod Dewi Sant. Mae'n cynnig rhaglenni Meistr rhan-amser mewn Diwinyddiaeth, Gweinidogaeth a Chenhadaeth a rhaglen Meistr Diwinyddiaeth rhan-amser mewn Caplaniaeth yn Llandaf (tua 90 o ddysgwyr) wedi eu achredu gan Brifysgol Durham. Mae Athrofa Padarn Sant hefyd yn cyflwyno prentisiaeth tystysgrif Lefel 4 mewn Cenhadaeth a Gweinidogaeth yn y Gweithle mewn partneriaeth â Choleg Sir Gâr. Mae yna nifer o raglenni eraill nad ydynt wedi'u hachredu, sy'n rhaglenni DPP yn bennaf ar gyfer gweinidogion yr Eglwys yng Nghymru. Oedran

cyfartalog dysgwyr yr Athrofa yw tua 50 oed. Mae dros 95% o'i dysgwyr yn rhan o'r Eglwys yng Nghymru.

7. Cynllun Gweithredu ac Asesu Risg

Mae'r Athrofa wedi cynnal asesiad o'r risg o unigolion y cael eu denu gan derfysgaeth. Bydd yr asesiad risg yn cael ei adolygu bob blwyddyn o leiaf. Pan fo risgiau'n cael eu nodi, bydd camau'n cael eu hystyried a fydd yn lleddfu'r effaith/tebygolrwydd y risg hwnnw a byddant yn cael eu cynnwys yn y Cynllun Gweithredu ar gyfer Atal.

8. Ymchwil Sensitif o ran Diogelwch

Mae'r Athrofa'n cydnabod bod gwaith ymchwil ar derfysgaeth ac astudiaeth ohono'n ddilys, a dylai dysgwyr a staff allu ei wneud - yn amodol ar ganllawiau penodol - heb risg o ragfarn neu heb fod ofn torri'r gyfraith. Cydnabyddir felly bydd angen i rai aelodau staff (a dysgwyr yn eithriadol, yn enwedig ei Gaplaniaid Milwrol a allai ysgrifennu ar bynciau fel effeithiau terfysgaeth) gael mynediad i ddeunydd sy'n cael ei ddynodi'n sensitif o ran diogelwch fel rhan o'u gwaith. Mewn achosion o'r fath, mae dyletswydd ar yr aelod staff academaidd cyfrifol i sicrhau, drwy brosesau adolygu moesegol arferol yr Athrofa, mai dim ond deunydd sy'n briodol ar gyfer gwaith ymchwil neu waith arall sy'n cael ei wneud y mae unigolion yn cael mynediad iddo ac na fydd y defnydd ohono'n amharu ar yr enw da sydd gan yr Athrofa mewn perthynas â diogelwch. Mae Padarn Sant wedi datblygu canllawiau priodol ar gyfer dysgwyr a staff yn amlinellu cosbau penodol mewn perthynas â mynediad i ddeunydd terfysgol anghyfreithlon neu amhriodol heb gymeradwyaeth foesegol. O dan Ddeddf 2015, mae'n ofynnol atgoffa dysgwyr yn ysgrifenedig bod yna gosbau statudol am ymweld â gwefannau anghyfreithlon. Gweler '[UK Oversight of security-sensitive research material in UK universities: guidance](#).'

9. Hyfforddiant Staff

Mae'r Athrofa'n cynnal hyfforddiant rheolaidd ar gyfer staff a gwirfoddolwyr fel y gallant adnabod y rhai sy'n agored i gael eu denu gan derfysgaeth ac arwyddion posibl o radicaleiddio a'u bod yn ymwybodol o'r camau i'w cymryd. Pan fydd aelod o staff yn cychwyn yn ei swydd byddan nhw'n cwblhau hyfforddiant ar-lein y Swyddfa Gartref sy'n briodol i'w swydd

<https://www.elearning.prevent.homeoffice.gov.uk/edu/screen2.html>

Bydd hyfforddiant wyneb yn wyneb yn gael ei rhoi i staff Tiwtora a staff a leolir ar gampws bob 3 mlynedd. Cyflwynir yr hyfforddiant hwn gan berson profiadol. Bydd gwirfoddolwyr sydd yn dod i gyswllt a Phadarn Sant yn cael gwybod am Ddyletswydd Atal yn eu hyfforddiant ymsefydlu ac bydd gofyn iddyn nhw i gwblhau yr hyfforddiant ar-lein **Prevent for Practitioners** Bydd y Prif Weithredwr ac aelodau o'r Pwyllgor Corff Cynrychiolwyr yn cwblhau'r hyfforddiant ar-lein y **Swyddfa Gartref Prevent for Legal and Governance**.

10. Gofal Bugeiliol

Mae'r Athrofa o ddifrif ynghylch Gofal Bugeiliol. Mae gan ddysgwyr a staff Padarn Sant, Caerdydd fynediad i glerigion ordeiniedig ar ei safle ac yn eu lleoliadau. Mae yna Diwtor Preswyl hefyd, sy'n weinidog ordeiniedig, a'i rôl yw gofalu am les dysgwyr llawn amser. Mae gan y dysgwyr hynny sy'n astudio yn rhan-amser fynediad i diwtor dros y ffôn, drwy e-bost ac wyneb yn wyneb, a bydd ar gael i roi cefnogaeth caplaniaeth. Mae'r grwpiau dysgu a hwylusir yn grwpiau bach (tua 8 o bobl) ac felly mae unrhyw faterion bugeiliol yn cael eu gweld yn gyflym gan hwylusydd y grŵp. Fel arfer mae dysgwyr yn gysylltiedig ag eglwys leol hefyd, ac felly â chefnogaeth gymunedol a bugeiliol. Nid sefydliad addysgol yn unig yw Padarn Sant; rhan o'i gylch gwaith yw helpu pobl i ddatblygu'n gyfannol, yn emosiynol ac yn ysbrydol yn ogystal â datblygu'n addysgol. Golyga hyn fod yna lefel uchel o ofal bugeiliol i bob dysgwr. Wrth recriwtio aelodau staff a gwirfoddolwyr, mae'r gallu i feithrin cysylltiadau â dysgwyr yn flaenoriaeth uchel. Mae'r gymhareb rhwng staff a dysgwyr yn uchel, sy'n yn ei gwneud yn bosibl sylwi ar bryderon yn haws o gymharu â'r sefyllfa mewn sefydliad mwy.

11. Technoleg Gwybodaeth

Mae staff yn gweithredu o dan Bolisiau y CC sy'n rhai cadarn iawn. Mae [Polisi TG Padarn Sant](#), yn cynnwys Defnydd Priodol o'r Rhyngrwyd y Corff Cynrychiolwyr yn ogystal â gwybodaeth ychwanegol sy'n amlinellu cyd-destun addysgol yr Athrofa. Mae system hidlo soffistigedig ar waith a chaiff gwefannau y mae dysgwyr yn edrych arnynt ar eu dyfeisiau eu hunain ar y rhwydweithiau eu monitro. Mae'r system hidlo yn cael ei brofi yn unol â Rhestr Hidlo Uned Gyfeirio Gwrth Derfysgaeth y Rhyngrwyd (*Counter Terrorism Internet Referral Unit (CTIRU)*). Caiff y Pennaeth, Pennaeth Diogelu a Phrif Weithredwr eu hysbysu ar unwaith os yw rhywun yn edrych ar rywbeth sy'n peri pryder. Bydd hyn yn cael ei drafod wedyn gan y Cyfarwyddwr Gweithrediadau, y Pennaeth, Pennaeth Diogelu a'r Prif Weithredwr, a bydd y camau priodol yn cael eu cymryd.

12. Cyfathrebiadau

Ni chaniateir arddangos neu ddsbarthu unrhyw ddeunydd sy'n cefnogi terfysgaeth neu eithafiaeth a bydd yr Athrofa'n ceisio sicrhau nad oes unrhyw gyfathrebiadau'n cynnwys neu'n cefnogi deunydd terfysgol, neu ddeunydd sy'n debygol o annog terfysgaeth neu gefnogi safbwyntiau eithafol. Bydd unrhyw gamddefnydd o gyfathrebiadau'n cael ei archwilio ar unwaith. Ar adegau, efallai bydd rhesymau dilys i arddangos deunydd sy'n gysylltiedig â therfysgaeth fel rhan o weithgareddau addysgu ac ymchwil dilys, ond dylai staff, gwirfoddolwyr neu ddysgwyr ddatgelu unrhyw ddeunydd o'r fath a dylid cael caniatâd i wneud hynny drwy ganiatâd ysgrifenedig gan y Pennaeth.

13. Siaradwyr Allanol

Er mwyn cydymffurfio â'r Ddyletswydd Atal, ni fydd yr Athrofa'n rhoi llwyfan i unrhyw sefydliad terfysgaeth gwaharddedig nac yn annog terfysgaeth mewn unrhyw ffordd. Mae'r Athrofa'n adnabod Siaradwyr gan amlaf ac maen nhw'n cael eu fetio'n ofalus gan y Pennaeth er mwyn sicrhau y byddant yn cynnal gwerthoedd yr Athrofa. Cyflwynir ffurflen i'r Pennaeth yn amlinellu'r rheswm dros wahodd y siaradwr, ei gymwysterau a'i gefndir, y pwnc ac unrhyw faterion sensitif yn ei gefndir neu'r pwnc y dylai'r Athrofa fod yn ymwybodol ohonynt. Pan fo yna faterion sensitif, gellir gwahodd y siaradwr o hyd, ond caiff y risg ei reoli drwy roi briff gofalus i'r siaradwr o'r pwnc yr hoffai'r Athrofa iddo siarad amdano, gan baratoi'r dysgwyr ymlaen llaw, a sicrhau bod aelod staff yn y sesiwn, a gwneud gwaith dilynol gyda'r dysgwyr wedi hynny. Mae'r Athrofa'n casglu adborth ar siaradwyr allanol gan staff a dysgwyr. Cyn i siaradwr gael ei wahodd i siarad eto, bydd adborth yn cael ei wirio am unrhyw bryderon.

14. Cynnwys Dysgwyr

Mae'r Sefydliad yn cydweithio â Chynrychiolwyr Dysgwyr er mwyn sicrhau bod cymorth ar gael i ddysgwyr, gan gynnwys gyda materion a drafodir yn y ddogfen hon. Mae gan Athrofa Padarn Sant system Pwyllgorau i Ddysgwyr er mwyn sicrhau ymgysylltu â dysgwyr. Fe ymgynghorir â dysgwyr ar bob elfen o Athrofa Padarn Sant yn ffurfiol ac yn anffurfiol. Gwahoddir Dysgwyr sy'n Aelodau Gweithredol i gymryd rhan mewn hyfforddiant Atal er mwyn sicrhau eu bod yn deall - ymysg pethau eraill - eu hymrwymadau dan y ddyletswydd.

15. Rhannu Gwybodaeth

Mae'r Athrofa'n ymwybodol o'r cyfleoedd i rannu gwybodaeth ag awdurdodau perthnasol yn ffurfiol ac yn anffurfiol. Defnyddir y rhain pan fo angen a phan fo hynny'n briodol er mwyn atal pobl rhag cael eu denu gan derfysgaeth. Bydd gwybodaeth yn cael ei rhannu mewn dull sy'n cyd-fynd â'r Rheoliad Cyffredinol ar Ddiogelu Data.

16. Atgyfeirio, Rolau a Chyfrifoldebau

Mae holl aelodau staff priodol Padarn Sant yn ymwybodol o gyfrifoldebau'r Athrofa dan y Ddyletswydd Atal ac o'r mesurau a nodir uchod i gydymffurfio â hi. Dylai aelodau o'r gymuned sy'n bryderus am ddysgwyr a allai fod mewn perygl o gael ei ddenu gan derfysgaeth hysbysu arweinydd Atal Padarn Sant, y Cyfarwyddwr Gweithrediadau am hynny, a fydd, pan yn briodol, yn atgyfeirio'r mater. Pan fo amheuaeth o gamdriniaeth emosiynol, ac nad oes sicrwydd ei fod yn gysylltiedig ag Atal neu fath arall o gamdriniaeth, dylid hysbysu tim Diogelu yr Eglwys yng Nghymru a fydd mewn tro ymgynghori â'r Cyfarwyddwr Gweithrediadau am yr atgyfeiriad.

17. Polisiâu a Gweithdrefnau Perthnasol

Mae'r polisiâu a'r gweithdrefnau canlynol yn gysylltiedig â'r Polisi Atal:

Polisi'r CC ar Ddiogelwch a Chamddefnyddio Cyfrifiaduron

Polisi TG Padarn Sant

Polisi Moeseg Ymchwil Padarn Sant

Polisi Disgyblu Padarn Sant

Polisi Disgyblu Corff Cynrychiolwyr yr Eglwys yng Nghymru

Cod Ymddygiad Padarn Sant

Polisi Diogelu Data: <https://www.churchinwales.org.uk/privacy-notice/>

Polisi Diogelu:

https://www.churchinwales.org.uk/cy/publications/administration-and-business/Safeguarding_Documents/

Gweithdrefnau Padarn Sant ar Ymchwil Sensitif o ran Diogelwch

Cais Padarn Sant ar gyfer Cyfranwyr Gwadd

Polisi Chwythu'r Chwiban

18. Cysylltiadau Defnyddiol:

Arweinydd Atal Padarn Sant: Kathryn Delderfield, Cyfarwyddwr Gweithrediadau

Ffôn: 02920 838006 neu 07388994732 E-bost: Kathryn.delderfield@stpadarns.ac.uk

Pennaeth Padarn Sant: Jeremy Duff

Ffôn: 07392195676 E-bost: Jeremy.duff@stpadarns.ac.uk

Dolen i Uned Eithafiaeth a Gwrthderfysgaeth Cymru: Martyn Thomas

E-bost: Martyn.Thomas@south-wales.pnn.police.uk

Atgyfeiriadau Atal:

Prevent@south-wales.pnn.police.uk

Mwy o wybodaeth:

<http://preventforfeandtraining.org.uk/>

Atodiad 1

Prosesau ar gyfer Cymeradwyo

Cytunwyd gan y
Pennaeth
Medi 2023



Cytunwyd yng Nghyfarfod
Bwrdd Gweithredol



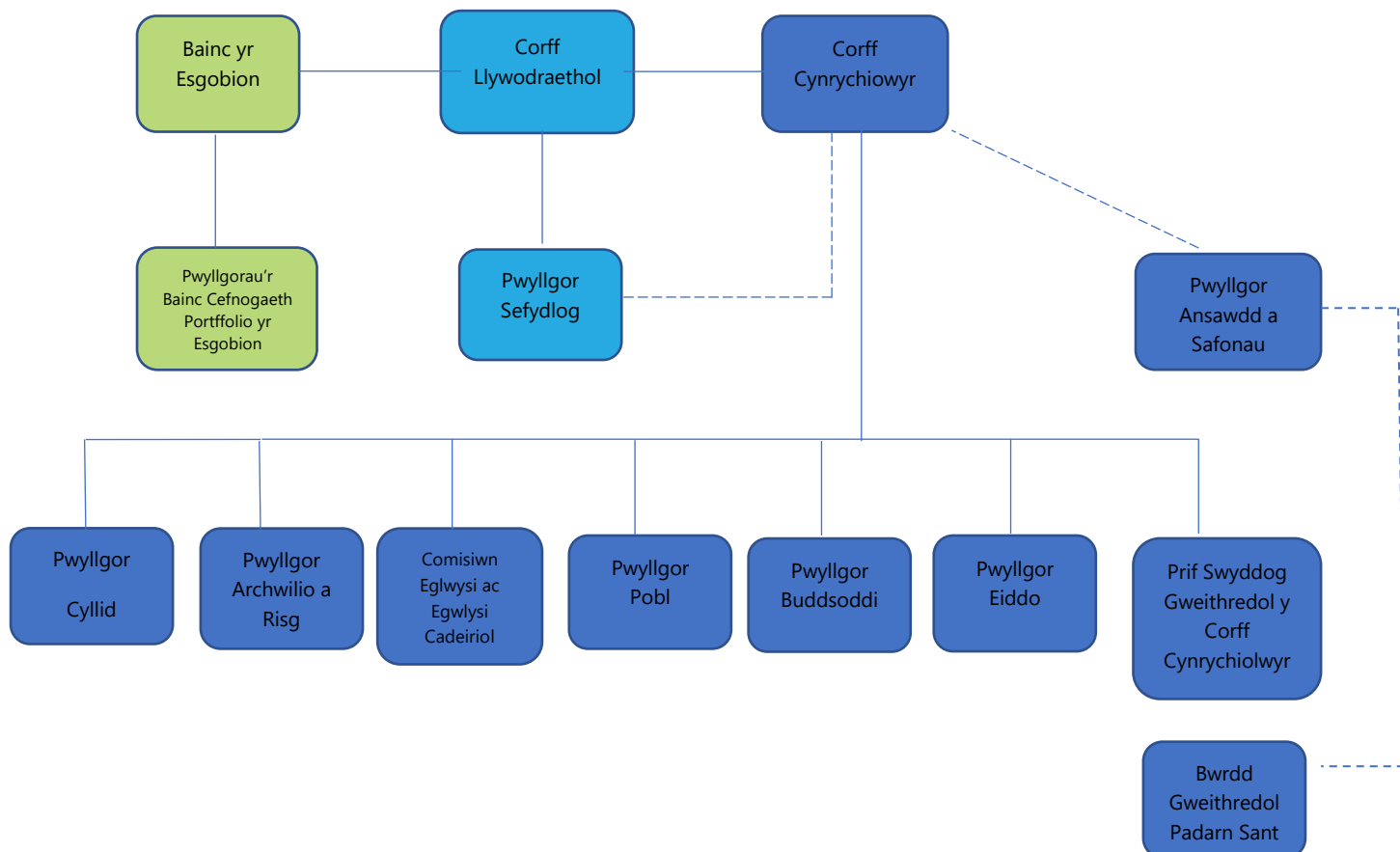
Cytunwyd gan Bwyllgor
Awdit a Risg y Corff
Cynrychiolwyr



Cytunwyd gan Gyfarfod
Corff Cynrychiolwyr
24 Tachwedd 2023

Atodiad 2

Strwythur Llywodraethu y Corff Cynrychiolwyr¹



¹ Mae'r pwyllgorau yn y bocsys glas golau a gwyrdd yn ffurfio rol ymgynghorol i'r Corff Cynrychiolwyr